

Warszawa, 20 października 2024 r.

## Poziom i struktura minimum socjalnego w cenach z II kwartału 2024 r.

W tej informacji przedstawiamy szacunki minimum socjalnego w warunkach cenowych panujących w drugim kwartale 2024 r. Minimum socjalne to wzorzec konsumpcji niezamożnych gospodarstw domowych. Przewidziano w nim taki zakres i poziom zaspokajanych potrzeb, aby osobom w gospodarstwie domowym umożliwić reprodukcję sił życiowych, posiadanie i wychowanie potomstwa oraz utrzymanie więzi społecznych.<sup>1</sup> Szacunki minimum socjalnego służą jako punkt odniesienia w analizach i działaniach partnerów społecznych, instytucji publicznych (np. wymiar sprawiedliwości) czy prywatnych (np. banki, NGO)<sup>2</sup>.

Tabela 1. Minimum socjalne: dane za II kwartał 2024 r., w zł

Wyszczególnienie	Gospodarstwa pracownicze						Gospodarstwa emeryckie	
	1-osobowe	2-osobowe	3-osobowe	3-osobowe	4-osobowe	5-osobowe	1-osobowe	2-osobowe
	(M + K)/2	M + K	M + K + DM	M + K + DS	M + K + DM + DS	M + K + DM + 2 x DS	(M + K)/2	M + K
Żywność	479,98	959,96	1 332,95	1 450,78	1 823,77	2 314,59	457,68	915,36
Mieszkanie:	677,34	987,74	1 350,15	1 350,15	1 719,27	2 090,38	677,34	987,74
- użytkowanie i energia	581,33	870,24	1 215,14	1 215,14	1 548,60	1 879,54	581,33	870,24
- wyposażenie	96,02	117,50	135,01	135,01	170,67	210,83	96,02	117,50
Edukacja	32,86	65,71	122,29	271,98	328,56	567,68	0,00	0,00
Kultura i rekreacja	181,47	270,84	351,38	362,73	443,28	535,17	160,11	250,36
Odzież i obuwie	74,17	148,34	211,92	213,16	276,75	341,57	58,27	116,55
Ochrona zdrowia	58,58	111,29	161,24	166,06	216,01	270,78	123,17	240,46
Higiena osobista	58,80	114,25	135,06	165,98	187,61	239,57	47,66	91,97
Transport i łączność	123,02	223,14	597,45	614,18	614,18	630,90	132,30	224,61
Pozostałe wydatki	134,90	201,69	255,75	275,70	280,47	279,63	132,52	197,89
<b>Razem</b>	<b>1 821,11</b>	<b>3 082,96</b>	<b>4 518,18</b>	<b>4 870,72</b>	<b>5 889,88</b>	<b>7 270,26</b>	<b>1 789,05</b>	<b>3 024,94</b>
<b>- na 1 osobę</b>	<b>1 821,11</b>	<b>1 541,48</b>	<b>1 506,06</b>	<b>1 623,57</b>	<b>1 472,47</b>	<b>1 454,05</b>	<b>1 789,05</b>	<b>1 512,47</b>

Symbole: M – mężczyzna w wieku 25-60 lat, K – kobieta w wieku 25-60 lat, (M + K)/2 – wydatki na poziomie średniej arytmetycznej dla gospodarstwa mężczyzny i kobiety, DM – dziecko młodsze w wieku 4-6 lat, DS – dziecko starsze w wieku 13-15 lat. W przypadku gospodarstw emeryckich symbole M i K oznaczają odpowiednio mężczyznę i kobietę w wieku powyżej 60 lat.

Źródło: obliczenia IPiSS na podstawie danych GUS.

Do pozytywnych warunków zewnętrznych gospodarstw domowych należała malejąca stopa bezrobocia rejestrowanego. Na koniec II kwartału br. było to 4,9% (w I kwartale było to 5,3%). Jest to tendencja cechująca ten okres (w 2022 r. stopa bezrobocia spadała o 0,6 p.p., a w 2023 r. – o 0,3 p.p.). Liczba zarejestrowanych bezrobotnych również spadła do poziomu 762 tys. osób, spadek wyniósł 60 tys. osób (w latach 2022-2023 spadki wyniosły odpowiednio

<sup>1</sup> Por. Golinowska, Kurowski 2018, s. 38.

<sup>2</sup> GUS wykorzystuje wartości minimum socjalnego do wyznaczania tzw. *sfery niedostatku*, niebędącej sferą ubóstwa (por. Kurowski 2022, GUS 2023).

84,1 tys. oraz 63,4 tys. osób). Spadła jednak także (podobnie jak miało to miejsce w II kwartale w latach 2021 – 2023) wartość przeciętnego wynagrodzenia brutto w gospodarce. W II kwartale br. wyniosło ono 8 038,41 zł. W stosunku do I kwartału br. spadek nominalny wyniósł 1,3 p.p., a realny -2,7 p.p. (por. GUS, 2024).

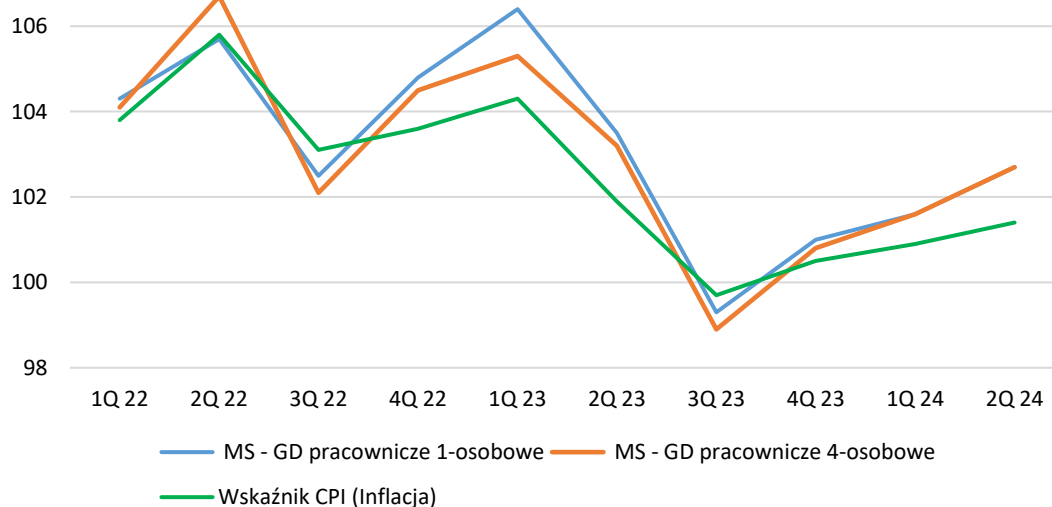
Tabela 2. Struktura minimum socjalnego – II kwartał 2024 r., w %

Wyszczególnienie	Gospodarstwa pracownicze						Gospodarstwa emeryckie	
	1-osobowe	2-osobowe	3-osobowe	3-osobowe	4-osobowe	5-osobowe	1-osobowe	2-osobowe
	(M + K)/2	M + K	M + K + DM	M + K + DS	M + K + DM + DS	M + K + DM + 2 x DS	(M + K)/2	M + K
Żywność	26,4	31,1	29,5	29,8	31,0	31,8	25,6	30,3
Mieszkanie:	37,2	32,0	29,9	27,7	29,2	28,8	37,9	32,7
- użytkowanie i energia	31,9	28,2	26,9	24,9	26,3	25,9	32,5	28,8
- wyposażenie	5,3	3,8	3,0	2,8	2,9	2,9	5,4	3,9
Edukacja	1,8	2,1	2,7	5,6	5,6	7,8	0,0	0,0
Kultura i rekreacja	10,0	8,8	7,8	7,4	7,5	7,4	8,9	8,3
Odzież i obuwie	4,1	4,8	4,7	4,4	4,7	4,7	3,3	3,9
Ochrona zdrowia	3,2	3,6	3,6	3,4	3,7	3,7	6,9	7,9
Higiena osobista	3,2	3,7	3,0	3,4	3,2	3,3	2,7	3,0
Transport i łączność	6,8	7,2	13,2	12,6	10,4	8,7	7,4	7,4
Pozostałe wydatki	7,4	6,5	5,7	5,7	4,8	3,8	7,4	6,5
<b>Razem</b>	<b>100,0</b>	<b>100,0</b>	<b>100,0</b>	<b>100,0</b>	<b>100,0</b>	<b>100,0</b>	<b>100,0</b>	<b>100,0</b>

Źródło: obliczenia IPiSS na podstawie danych GUS.

Wartość minimum socjalnego w I kwartale 2024 r. wyniosła: dla osoby samotnie gospodarującej w wieku poniżej 60 lat – 1 821,11 zł, a dla osoby samotnej w wieku powyżej 60 lat – 1 789,05 zł (por. tabela 1). W gospodarstwie rodziców z dzieckiem starszym minimum socjalne wyniosło 4 870,22 zł (1 623,57 zł na osobę), a w rodzinie z trójką dzieci - 7 270,26 zł (1 454,05 zł na osobę).

Wykres 1. Dynamika minimum socjalnego w latach 2022-2024 na tle wskaźnika inflacji (poprzedni kwartał = 100)



Symbole: GD – gospodarstwo domowe, MS – minimum socjalne.

Źródło: opracowanie własne.

W II kwartale br. wskaźnik cen konsumpcyjnych (CPI) w odniesieniu do analogicznego okresu z 2023 r. wyniósł 2,5% (por. GUS, 2024). Wartości minimum socjalnego w tym okresie wzrosły od 3,9% w gospodarstwach z jednym dzieckiem do 4,8% w gospodarstwie samotnego emeryta. Natomiast wskaźnik inflacji w II kwartale br. w porównaniu do ubiegłego kwartału wyniósł 1,5%. Wartości minimum socjalnego w tym okresie wzrosły od 2,4% w gospodarstwie emeryckim osoby samotnej do 2,8% w gospodarstwie pracowniczym dwojga dorosłych bez dzieci.

O wzroście poziomu minimum socjalnego przeważały wyższe koszty artykułów żywnościowych oraz poziom opłat za mieszkanie i nośniki energii. Koszty żywności wzrosły od 4,7% (gospodarstwa pracownicze z 2 i 3 dzieci oraz gospodarstwa emeryckie) do 4,8% (pozostałe gospodarstwa). Wskaźnik inflacji dla żywności był niższy (2,3%). W wydatkach żywnościowych najbardziej wzrosły ceny owoców oraz warzyw, a także produktów zbożowych (por. tabela 3).

Kosztykowe wydatki na użytkowanie mieszkania oraz nośniki energii wzrosły o 1,8% w gospodarstwach 1-osobowych oraz o 1,6% w pozostałych typach gospodarstw. Wskaźnik CPI był w tym okresie niski (0,3%). O wyższe w wydatkach mieszkaniowych zaważył wzrost opłat za czynsz, fundusz remontowy itd. (wzrost o 4,8% przy wskaźniku CPI 1,1%). Pozostałe koszty mieszkaniowe nie odbiegały znacząco od wskaźników CPI.

Tabela 3. Dynamika zmian cen żywności w minimum socjalnym w wybranych grupach produktów na tle inflacji w II kwartale 2024 r. (I kwartał 2024 r. = 100)

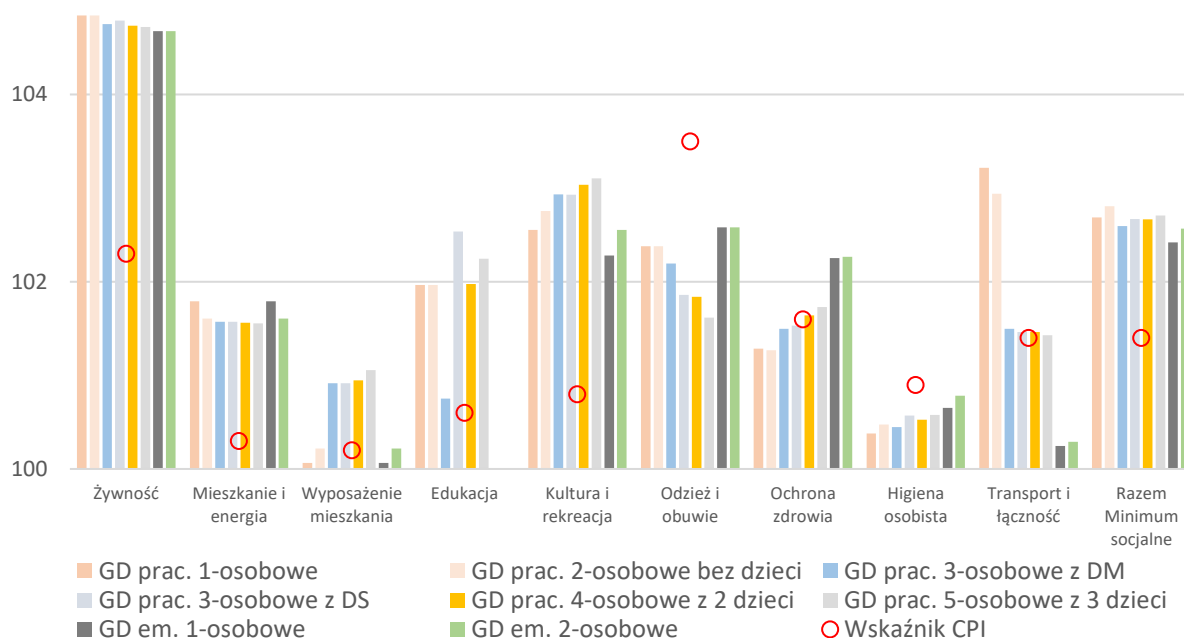
Wyszczególnienie	Gospodarstwa pracownicze					Emeryckie	Wskaźnik CPI
	1-osob.	3-osob.	3-osob.	4-osob.	5-osob.	1-osob.	
	(M + K)/2	M + K + DM	M + K + DS	M + K + DM + DS	M + K + DM + 2 x DS	(M + K)/2	
1. Produkty zbożowe	104,1	103,9	104,1	103,9	104,0	103,8	103,3
2. Warzywa	109,2	109,1	109,1	109,1	109,0	109,3	102,2
3. Owoce	106,2	106,2	106,2	106,2	106,2	106,2	100,0
4. Mleko, sery, jaja	101,9	102,0	101,9	102,0	102,0	102,0	102,1
5. Mięso i produkty mięsne	103,9	104,0	103,9	103,9	103,9	103,9	103,0
6. Ryby	101,6	101,5	101,5	101,5	101,5	101,6	102,0
7. Tłuszcze	102,1	102,6	102,1	102,5	102,4	101,8	102,3
8. Cukier i słodycze	95,2	95,2	95,2	95,2	95,2	95,1	101,7
<b>9. Żywność w MS</b>	<b>104,8</b>	<b>104,8</b>	<b>104,8</b>	<b>104,7</b>	<b>104,7</b>	<b>104,7</b>	<b>102,3</b>

Źródło: opracowanie własne.

Z pozostałych grup potrzeb, jedynie w dwóch przypadkach szacunki koszykowe były niższe od wskaźników CPI: dotyczyło to odzieży i obuwia oraz higieny osobistej (por. wykres 2). W pozostałych grupach zaobserwowano szybszy wzrost wydatków koszykowych niż wartość wskaźników CPI. W przypadku wydatków na kulturę i rekreację, przy niskim wskaźniku CPI (0,8%), wartości koszykowe wzrosły od 2,3% (1-osobowe gospodarstwo emeryckie) do 3,1% (gospodarstwo z trójką dzieci). Podobne różnice zaszły w wydatkach na edukację

w gospodarstwach bez dzieci oraz z dziećmi w wieku starszym. W zakresie potrzeb zdrowotnych wydatki modelowe były wyższe od wskaźnika CPI dla rodzin z trójką dzieci oraz dla gospodarstw emeryckich.

Wykres 2. Zmiana wartości minimum socjalnego w II kwartale 2024 r. na tle inflacji (I kwartał 2024 r. = 100)



Symbole: GD – gospodarstwo domowe, GD prac. – pracownicze gospodarstwo domowe, GD em. - emeryckie gospodarstwo domowe, DM – dziecko młodsze w wieku 4-6 lat, DS – dziecko starsze w wieku 13-15 lat. Uwaga: wskaźnik CPI dla transportu wynosi 101,4, a dla łączności 100,1.

Źródło: opracowanie własne.

Opracował: dr Piotr Kurowski

## Bibliografia

Golinowska, S., Kurowski, P., 2018. Koszykowe linie ubóstwa. W: S. Golinowska, *O polskiej biedzie w latach 1990-2015. Definicje, miary, wyniki*. Warszawa: WN Scholar.

GUS, 2024. Kwartalne wskaźniki makroekonomiczne. Warszawa: GUS, dostępne na <https://stat.gov.pl/wskazniki-makroekonomiczne/>

GUS, 2023. Ubóstwo w Polsce w latach 2021 i 2022. Analizy statystyczne. Warszawa: GUS.

GUS 2019. Gospodarka mieszkaniowa w 2018 roku. Informacje sygnałowe. 16.09.2019 r.

Kurowski, P., 2022. Rola minimum socjalnego i minimum egzystencji w Polsce w ujęciu historycznym. *Polityka Społeczna*, nr 23T, s. 37-44.

Kurowski, P., 2019. Rola progów minimalnej konsumpcji w polityce społecznej w Polsce. *Polityka Społeczna*, nr 4.